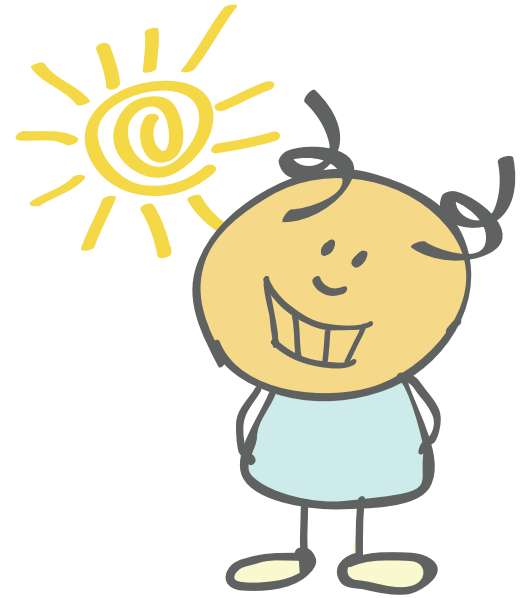


Groupes de discussion, recension des pratiques et sondage



Au cours de la période estivale, l'équipe du projet Immigration-petite enfance-Capitale-Nationale réalisera des groupes de discussion avec des familles immigrantes ayant des enfants de 0 à 5 ans et une recension des pratiques porteuses en intervention interculturelle. De plus, dès l'automne, un sondage sera lancé pour les acteurs intervenant auprès de ces familles.

L'équipe souhaite cerner les besoins et les perceptions des familles immigrantes ainsi que les pratiques existantes et porteuses en matière d'intervention interculturelle en contexte de parentalité. Les résultats attendus devraient permettre de mieux connaître et soutenir les usagers issus de l'immigration.

Afin de répondre aux objectifs du projet, l'équipe s'est élargie pour accueillir de nouveaux membres du milieu universitaire dans le souci constant de concilier les besoins de la pratique professionnelle et la rigueur scientifique.

Pour en savoir plus sur l'avancement du projet et les différentes étapes à venir, vous êtes invités à prendre connaissance du contenu de cette infolettre.

SOMMAIRE

Équipe	2
Problématique	4
Recension des écrits	5
Groupes de discussion	6
Sondage	7



Agente de recherche



Seima Souissi détient un doctorat et une maîtrise en communication publique de l'Université Laval. Sa thèse a porté sur la contribution de la télévision québécoise à la resocialisation des immigrants nouvellement établis au Québec.

Mme Souissi a travaillé comme professionnelle de recherche au Centre d'études sur les médias et comme chargée de cours au Département d'information et de communication de l'Université Laval. Elle a également contribué à l'accueil des réfugiés syriens en tant qu'interprète pour le CIUSSS. Présentement, elle est responsable des groupes de discussion avec les familles immigrantes pour le projet Immigration-Petite Enfance-Capitale-Nationale (IPECN).

Agent de recherche

Nabila Jean-Claude Bationo est actuellement étudiant au doctorat en psychopédagogie à l'Université Laval, son sujet de recherche porte sur l'engagement paternel et son influence sur le développement cognitif et socioaffectif des jeunes enfants en contexte migratoire. Il possède également une maîtrise en psychologie du développement et de l'éducation ainsi qu'une maîtrise en gestion de projets.

En ce qui concerne son expérience professionnelle, il a occupé le poste d'éducateur et d'inspecteur de jeunes enfants, puis il a travaillé à titre de directeur d'un orphelinat recevant des enfants de 3 à 15 ans au Burkina Faso. Dans le cadre du projet IPECN, il est responsable de la recension des pratiques porteuses en intervention interculturelle ainsi que du sondage auprès des acteurs du milieu.



Consultante en évaluation et transfert de connaissances

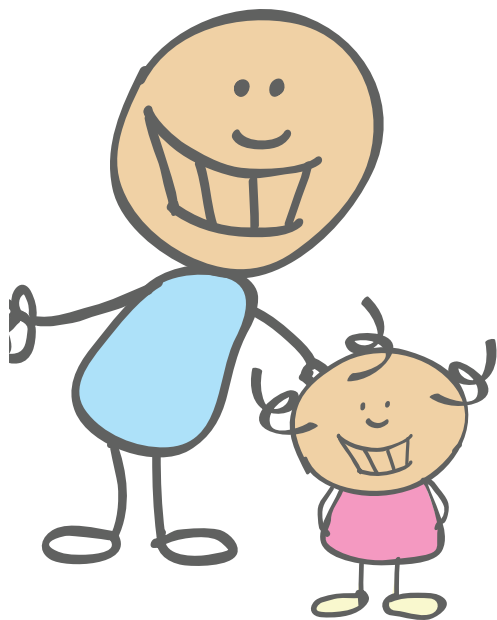


Marie-Claude Jean est directrice générale d'Accès Évaluation, une entreprise spécialisée en recherche et évaluation. Elle a une formation doctorale en santé communautaire, une maîtrise en analyse des politiques ainsi qu'un baccalauréat en psychologie.

En tant que consultante externe en évaluation et transfert de connaissances, Mme Jean apportera son soutien à l'équipe qui pourra compter sur son expertise pour valider les aspects méthodologiques, techniques et éthiques. Elle contribuera également à la préparation des groupes de discussion ainsi qu'au lancement du sondage Web auprès des acteurs du milieu. Pour l'ensemble de son mandat, elle fera équipe avec Marie-Anne Cormier qui va l'appuyer dans ses tâches.

ACCÈS ÉVALUATION

L'évaluation à votre portée!



«Malgré la présence de longue date du phénomène migratoire dans la région de la Capitale-Nationale et de la mobilisation de plusieurs organisations en matière d'immigration, force est de constater que le portrait actuel des populations immigrantes de la région est peu documenté et mal connu.

Il y a notamment un manque important d'informations sur les perceptions des familles immigrantes eu égard à leurs besoins et aux pratiques des différents acteurs de la communauté d'accueil envers elles. Ce manque est d'autant plus criant en ce qui a trait aux familles immigrantes ayant de jeunes enfants.

Une meilleure connaissance de cette réalité migratoire des familles et l'actualisation des pratiques en regard de ces connaissances permettront aux acteurs et aux structures d'être en phase avec l'évolution du tissu social de la région» (Extrait de la proposition de projet).

Postulat de départ

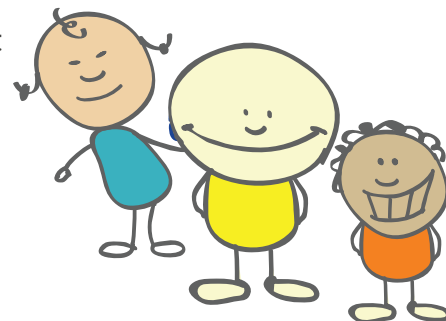
Il existerait un lien entre la qualité des pratiques des acteurs en matière d'intervention interculturelle et la satisfaction ou l'insatisfaction des besoins des parents migrants particulièrement ceux qui ont de jeunes enfants.

Concepts clés

- Immigration/Immigrants
- Pratiques
- Intervenants
- Intervention interculturelle
- 0-5 ans/Petite enfance/Jeune enfant
- Famille/Parentalité

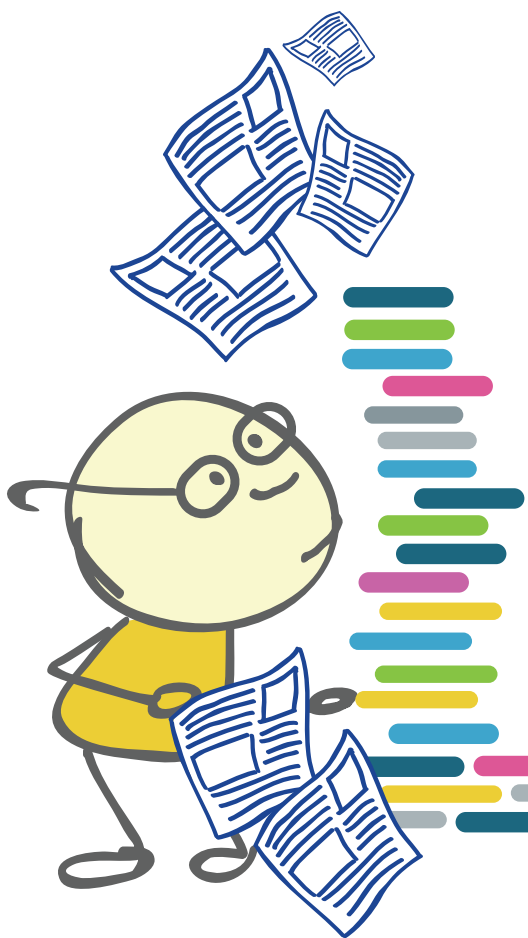
Objectif principal

- Comprendre le vécu des familles immigrantes ayant de jeunes enfants dans la région de la Capitale-Nationale et soutenir l'actualisation des compétences interculturelles des acteurs impliqués auprès de ces familles.



Objectifs secondaires

- Identifier les perceptions, les stratégies d'adaptation et les besoins des familles immigrantes ayant de jeunes enfants dans la région de la Capitale-Nationale.
- Identifier les défis et les besoins des acteurs intervenant auprès des familles immigrantes.
- Recenser les pratiques existantes et probantes en matière d'intervention interculturelle en contexte de parentalité.



Le projet s'articule autour des thèmes suivants :

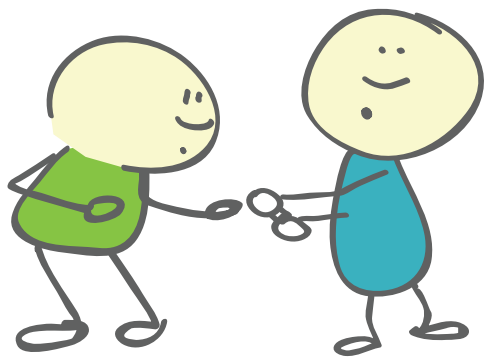
- **Pratiques porteuses en matière d'intervention interculturelle** : approches, pratiques, stratégies, outils reconnus;
- **Rapport et perception des services** : accueil, rôle des intervenants, relation avec les acteurs, etc.;
- **Parentalité** : conception de l'éducation, attachement, jeu, discipline, autorité, développement de l'enfant, etc.;
- **Stratégies d'adaptation** : acculturation et stratégies identitaires;
- **Besoins** : en lien avec la parentalité, la maternité, l'accompagnement des enfants;
- **Difficultés** : accès aux services, isolement, barrière de la langue, renversement des rôles, déqualification, conflits de valeurs, etc.

Limites

- Les délais constituent le principal obstacle de ce projet. Dans le laps de temps attribué à la recherche, nous pourrions nous intéresser uniquement à un nombre restreint d'ouvrages.
- La littérature portant sur les pratiques dans la région de la Capitale-Nationale est très limitée. Nous devons donc nous intéresser aux pratiques expérimentées dans d'autres régions ou pays.

Questionnement

- Quelles sont les pratiques probantes en intervention interculturelle en contexte de parentalité?
- Les pratiques des acteurs en matière d'intervention interculturelle répondent-elles aux besoins des familles immigrantes ayant de jeunes enfants de 0 à 5 ans?
- Quelles sont les pratiques qui s'adressent spécifiquement aux parents et celles qui se destinent aux enfants?
- Quelles perceptions les intervenants ont-ils de leurs pratiques?
- Quelles sont les difficultés rencontrées au cours de leurs interventions?



Nous formerons 10 groupes de discussion divisés en deux grandes catégories. Nous interrogerons d'une part les réfugiés et d'autre part les travailleurs qualifiés et les parrainés. Chaque groupe sera composé de 6 à 10 personnes.

Les participants seront sélectionnés selon la représentativité de leur communauté sur le territoire de la Capitale-Nationale et regroupés en fonction de leur proximité culturelle et/ou linguistique.

Critères de sélection

- Être issu de l'immigration récente (famille arrivée entre le 1^{er} janvier 2012 et le 31 décembre 2016).
- Avoir au moins un enfant entre 0 et 5 ans.
- Avoir un statut d'immigrant permanent.
- Faire partie de l'un des groupes proposés dans les deux tableaux.

Postulats de départ

- Les réalités et les besoins sont différents en fonction des catégories (réfugiés ou travailleurs qualifiés et parrainés).
- Les participants partagent un certain nombre de référents culturels à l'intérieur de chaque groupe.

Formation des groupes de discussion et calendrier

Réfugiés		
Régions	Pays	Calendrier
Groupe 1 Asie du Sud	Bhoutan, Népal	Jeudi 3 août
Groupe 2 Moyen-Orient	Syrie, Iraq	Jeudi 27 juillet
Groupe 3 Afrique Centrale	RDC, RCA, Burundi	Mercredi 2 août
Groupe 4 Asie du Sud Est	Myanmar	Mardi 8 août
Groupe 5 Amérique du Sud	Colombie, Équateur, Venezuela	Mardi 1 ^{er} août

Travailleurs qualifiés/parrainés		
Régions	Pays	Calendrier
Groupe 6 Afrique du Nord	Maroc, Algérie, Tunisie	Mardi 18 juillet
Groupe 7 Amérique du Sud	Colombie, Pérou, Brésil	Mercredi 19 juillet
Groupe 8 Europe de l'Ouest	France, Belgique, Suisse	Jeudi 20 juillet
Groupe 9 Europe de l'Est	Moldavie, Ukraine	Mardi 25 juillet
Groupe 10 Afrique Subsaharienne	Cameroun, Côte d'Ivoire	Mercredi 26 juillet



Pour recruter les participants, nous allons utiliser trois sources différentes :

1. Base de données du Centre multiethnique de Québec;
2. Familles référées par nos partenaires;
3. Bouche-à-oreille : lorsque nous travaillons avec des populations vulnérables, le lien de confiance revêt une grande importance.

Inscription

Pour inscrire des participants aux groupes de discussion, veuillez remplir le formulaire prévu à cet effet et le retourner par courriel à l'adresse suivante:

ssouissi@centremultiethnique.com

Seuls les candidats répondants aux critères établis seront retenus, et ce, jusqu'à l'atteinte du nombre maximal de participants par groupe. Nous veillerons à ce que ces derniers soient mixtes et équilibrés. Nous allons également nous assurer que les candidats proviennent de différents secteurs de la région afin de couvrir les réalités de l'ensemble du territoire de la Capitale-Nationale.

Bien que la langue ne soit pas un critère de sélection, les discussions de groupes se feront autant que possible en français avec au besoin, le soutien d'un interprète.

Déroulement

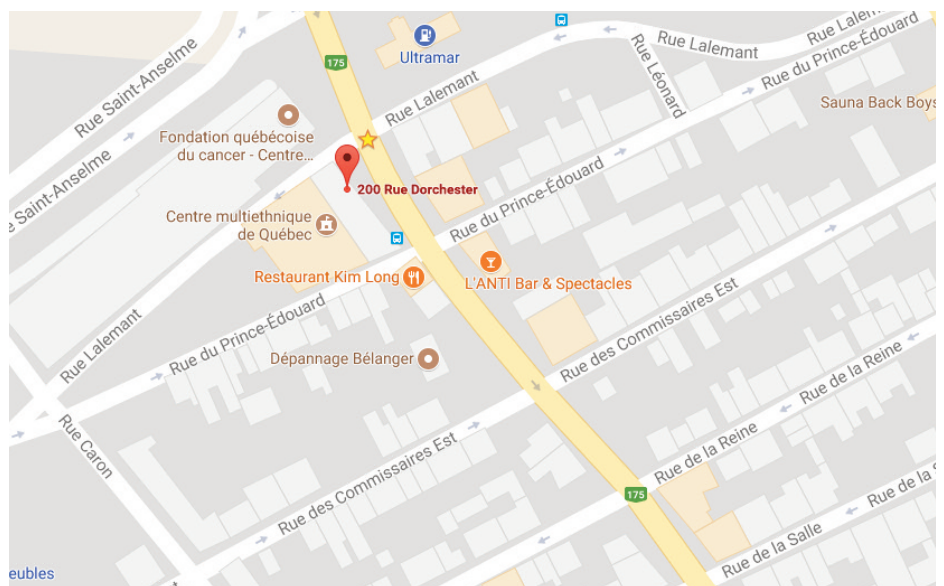
Durée : environ 120 minutes

Questionnaire : 12 à 15 questions à développement

Lieu : Centre multiethnique de Québec

Période de recrutement : du 1^{er} au 14 juillet

Compensation financière : 25\$



N.B. Un service de garde sera proposé aux familles qui en manifesteront le besoin.



Dès l'automne, nous ferons parvenir un sondage aux acteurs qui interviennent auprès des familles immigrantes ayant des enfants de 0 à 5 ans. Le questionnaire permettra d'identifier les défis rencontrés et les pratiques existantes dans les différents milieux. À partir de ces informations, nous aurons une meilleure connaissance des problématiques et des interventions porteuses.

Notre échantillon sera composé de différents acteurs des secteurs de la santé, de l'éducation, des services de garde ainsi que des organismes communautaires et de loisirs. Vous trouverez ci-dessous une liste non exhaustive des professionnels susceptibles de participer.

Inscription

Pour participer au sondage, il suffit de nous faire parvenir vos coordonnées (nom, prénom, courrier électronique) à l'adresse suivante :

njcbationo@centremultiethnique.com

Plus il y aura de participants, plus riche sera la collecte de données! À partir du moment où vous aurez reçu le sondage, vous aurez trois semaines pour le remplir et nous le retourner. Les résultats seront ensuite communiqués à l'ensemble des partenaires du projet. L'anonymat des participants sera respecté tout au long du processus.

Quelques exemples d'acteurs

■ Secteur de la santé

Gestionnaires, infirmiers, travailleurs sociaux, psychoéducateurs, orthophonistes, techniciens en éducation spécialisée, médecins, psychologues, nutritionnistes, intervenants en périnatalité, etc.

■ Secteur de l'éducation

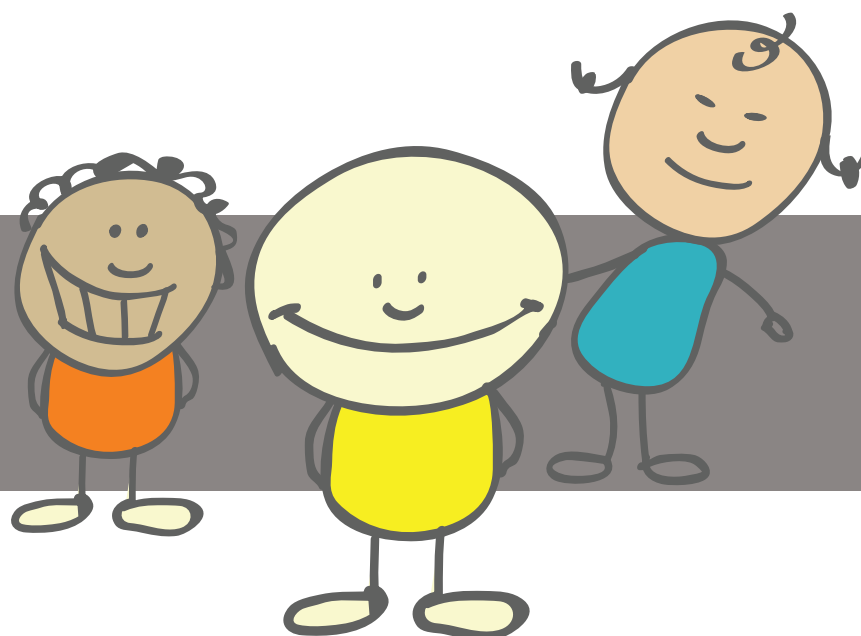
Directeurs, conseillers pédagogiques, enseignants en maternelle 4-5 ans, enseignants en francisation, éducateurs en service de garde en milieu scolaire, techniciens en éducation spécialisée, psychoéducateurs, animateurs de programmes de maternelle 4 ans, etc.

■ Services de garde

Directeurs, conseillers pédagogiques, responsables de service de garde en milieu familial, éducateurs, etc.

■ Organismes communautaires

Gestionnaires, coordonnateurs, intervenants, animateurs PVÉ, intervenants HLM, etc.



Projet :



Organisme fiduciaire :



Appui et soutien financier :

