

RAPPORT

annuel D'ACTIVITÉS

2024-2025



Centre multiethnique
de Québec

65
ans

RAPPORT annuel D'ACTIVITÉS 2024-2025

Centre multiethnique
de Québec **65**
ans

Table des matières

Mot du président	3
Mot de la directrice générale et de la directrice aux opérations et aux interventions	4
Conseil d'administration et gouvernance	5
Vision - Mission - Valeurs	6
Organigramme	7
Services d'accueil et d'installation des réfugiés pris en charge par l'état et des demandeurs d'asile	8
Ressources humaines	9
Secteur d'intervention de l'immigration économique, familiale et temporaire	10
Projet de Soutien aux Travailleurs Migrants (PSTM)	11
Immigration Petite Enfance Capitale-Nationale (IPECN)	12
Interprétariat	13
Programme de jumelage interculturel	14
Activités collectives	15
Hommes immigrants	16
Bénévolat	17
RAMI - Accompagnement de proximité	18
Statistiques	22
In Memoriam	23
Remerciements à nos partenaires financiers	24
Remerciements à nos collaborateurs	25



Mot DU PRÉSIDENT

C'est avec fierté que nous présentons le rapport d'activités 2024-2025 du Centre multiethnique de Québec (CMQ). Comme en témoigne ce document, l'année a été marquée à la fois par des succès inspirants et des défis importants. Mais c'est avant tout la résilience et l'engagement des personnes que nous accueillons qui nous incitent à poursuivre avec détermination notre mission : accueillir les personnes immigrantes afin de soutenir leur adaptation par l'intégration globale et favoriser leur apport à la société québécoise.

Bien que nous ayons été épargnés par la politisation tant redoutée de la question migratoire en cette année électorale fédérale, dominée par les préoccupations économiques et la menace commerciale en provenance du voisin du Sud, d'autres défis majeurs se profilent à l'horizon.

Malgré le succès éprouvé de notre offre de services d'accompagnement et d'hébergement pour les personnes demandeuses d'asile, en partenariat avec les Habitations du Centre multiethnique de Québec (HCMQ), nous n'avons toujours pas obtenu, à la fin de l'année, un financement stable du Ministère de l'Immigration, de la Francisation et de l'Intégration pour assurer la pérennité de ce service essentiel. C'est uniquement grâce aux efforts soutenus de la direction générale, à l'appui indéfectible de nombreux partenaires, ainsi qu'aux sacrifices du personnel du CMQ, que nous avons pu maintenir un continuum de services auprès de cette population vulnérable mais pleine d'espoir.

Les nouveaux arrivants ont également dû composer avec des obstacles croissants : un accès de plus en plus restreint aux cours de francisation, des délais accrus pour la réunification familiale, ainsi qu'une réduction des voies vers la résidence permanente pour les travailleurs temporaires et les étudiants internationaux. Malgré ce contexte difficile, le CMQ a su maintenir ses services d'accompagnement et d'orientation, afin d'aider les personnes immigrantes à s'y retrouver dans un environnement en constante évolution.

De même, malgré une diminution des cibles et du nombre d'arrivées de personnes réfugiées prises en charge par l'État (RPCÉ), nous avons accompagné 2 937 personnes originaires de 77 pays — un des bilans les plus importants au Québec.

Il suffit de lire les titres des journaux pour constater que l'état actuel du monde, comme celui de notre province, ne laisse présager aucune diminution des besoins en matière de protection et d'accueil. Nous continuerons donc à interpeller les gouvernements fédéral et provincial afin qu'ils respectent leurs obligations en matière d'accueil et d'intégration des personnes immigrantes — un enjeu fondamental pour l'avenir de notre société. Notre équipe de plus de 70 personnes demeure prête à offrir des services complets, empreints d'empathie et de respect, comme elle le fait depuis plus de 65 ans.

Le conseil d'administration tient à remercier chaleureusement cette équipe exceptionnelle, ainsi que nos bénévoles dévoués. Nous saluons également le leadership inspirant de l'équipe de direction du CMQ. À l'issue de cette 66e année au service des nouveaux arrivants, nous sommes plus que jamais convaincus de la pertinence de notre mission. Avec le soutien de nos partenaires, de nos donateurs et de la communauté de Québec, nous continuerons à bâtir, ensemble avec les nouveaux arrivants, le Québec de demain.



Mot de la directrice générale et de la directrice aux opérations et aux interventions

Année en émotions !

Dans une vision positive et prospère, l'année 2024-2025 apporte des émotions au sein de l'organisation. Sous le sceau de la continuité, le CMQ et les HCMQ signent les ententes financières à l'automne pour assurer le projet de régionalisation des demandeurs d'asile à Québec. Nous embauchons du personnel pour le soutien au projet et poursuivons le beau travail des équipes CMQ-HCMQ arrimées avec les partenaires dans la trajectoire des services organisés pour l'accueil et l'installation.

Les annonces des deux paliers de gouvernement fédéral et provincial changent la réalité de l'accueil et de l'installation pour certaines personnes immigrantes. Nous observons un climat d'incertitude qui s'installe et plusieurs personnes immigrantes vivent de l'inquiétude. Le CMQ-HCMQ s'active afin de bien comprendre et de bien répondre aux besoins des personnes immigrantes.

Dans ce contexte, le CMQ cherche à diminuer les tensions et les stress liés à l'augmentation de la charge des demandes. Au cours de l'année financière, les activités opérationnelles des équipes de quatre secteurs d'intervention comprenant les intervenants de proximité, de l'hébergement, de l'immigration économique, familiale et temporaire, des réfugiés pris en charge par l'État et des demandeurs d'asile ont été mobilisées autour d'un objectif commun : faciliter l'intégration des personnes immigrantes au sein de notre société.

Nos trois points de services d'accueil et d'installation offrent l'accompagnement individuel et de groupe. La trajectoire de chaque service d'intervention est adaptée aux besoins d'accompagnement des personnes immigrantes et leurs familles. De même, le service d'interprétariat sans rendez-vous a permis une meilleure compréhension des besoins des personnes immigrantes et l'accès rapide au service d'intervention.

Au printemps, le CMQ et les HCMQ assument un dur coup avec l'arrêt du projet de régionalisation des demandeurs d'asile et une perte d'emploi pour plusieurs personnes possédant une importante expertise en immigration. Les organisations doivent se restructurer financièrement pour les prochaines années.

Grâce au soutien de nos équipes et bénévoles engagés, nous avons pu offrir un accompagnement individuel personnalisé et de groupe en favorisant les échanges interculturels et le bien-être des nouveaux arrivants. Pour ce faire, le soutien des interprètes a été vital, facilitant la communication et permettant aux nouveaux arrivants de s'exprimer dans le but de répondre à leurs besoins spécifiques. Cette synergie, entre nos équipes, a contribué à construire un lieu accueillant en favorisant une meilleure intégration.

En cette année chargée en émotions multiples, notre organisation vise l'essentiel afin de remercier chacun de vous :

- Les employés qui croient à l'inclusion, à la diversité et à la contribution des personnes
- Les interprètes qui offrent un temps pour soutenir l'intégration de l'autre dans la vision d'un accord éclairé
- Les bénévoles qui aiment accompagner une personne sur son nouveau chemin

Vous êtes le cœur de nos actions avec toute sincérité.

Natacha Battisti et Kanita Jandric

CONSEIL D'ADMINISTRATION ET GOUVERNANCE



Le Conseil d'administration 2024-2025 est composé de sept membres provenant de domaines professionnels variés permettant ainsi une diversité d'expériences essentielles à une bonne gestion de l'organisme.

Les membres assurent la gouvernance par leur prise de décisions pertinentes et éclairées afin de permettre au Centre de réaliser sa mission. Ils exercent un pouvoir décisionnel sur les grandes orientations et les actions de l'organisation, assurent sa conformité légale et veillent à sa sécurité financière.

VISION

Le Centre multiethnique de Québec et les Habitations du Centre multiethnique de Québec deviendront des acteurs modèles incontournables de la démarche d'accueil et d'inclusion à la société québécoise par ses actions de concertation et de développement des communautés au Québec.

MISSION

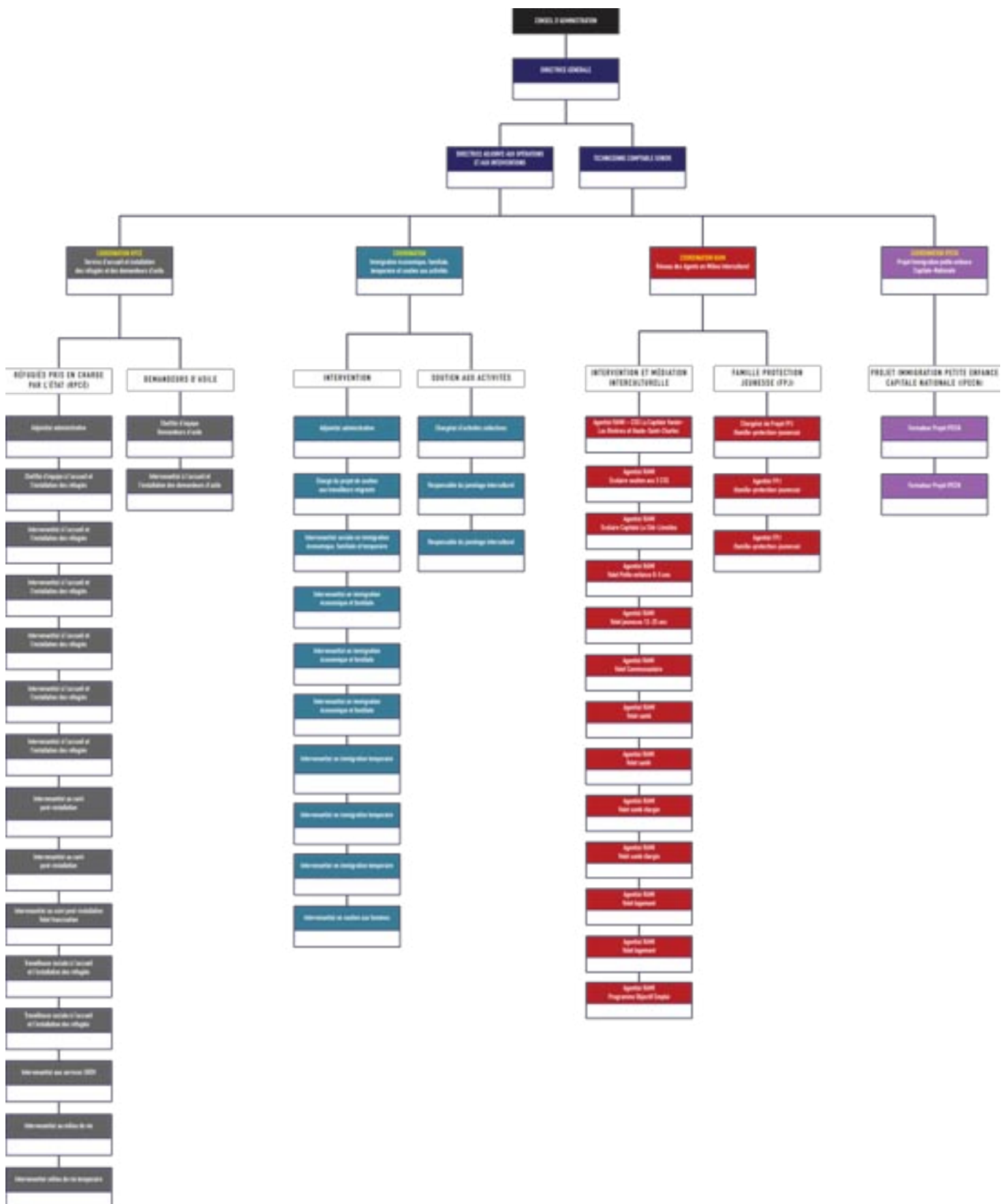
Le Centre multiethnique de Québec et ses Habitations ont pour mission d'accueillir les personnes immigrantes afin de soutenir leur adaptation par l'intégration globale et favoriser leur apport à la société d'accueil en collaboration avec leurs partenaires.

VALEURS

- Inclusion et équité
- Empathie et partage
- Respect de la personne et ouverture
- Développement des capacités et du pouvoir d'agir
- Éthique et confidentialité



ORGANIGRAMME



SERVICES D'ACCUEIL ET D'INSTALLATION DES RÉFUGIÉS PRIS EN CHARGE PAR L'ÉTAT ET DES DEMANDEURS D'ASILE

L'année écoulée a été marquée par une belle dynamique au sein du service d'accueil et d'installation des réfugiés et des demandeurs d'asile. L'engagement des membres de l'équipe et la collaboration de précieux partenaires a permis de poursuivre la mission de l'organisation avec une volonté constante d'adapter, d'innover et de renforcer nos actions.

Des services bonifiés pour un accueil humain et efficace

Dès l'arrivée, les RPCÉ hébergés temporairement dans les Habitations du Centre multiethnique ont eu accès à un large éventail d'ateliers : séances d'information sur le logement, le transport en commun et la santé, ateliers pratiques sur la gestion budgétaire, activités de cuisine collective et diverses sorties culturelles furent au programme. Au total, c'est 76 activités qui ont été réalisées au sein du milieu de vie cette année comparativement à 38 activités réalisées pour l'année 2023-2024.

Par suite des enjeux entourant l'accès en francisation, des ateliers ont été mis sur pied à l'interne afin de renforcer l'apprentissage du français, et ce, dès les premières étapes du parcours d'intégration. Les participants ont montré une amélioration notable au fil des semaines passant d'un niveau de connaissance du français inexistant à être en mesure de faire les salutations d'usage, de se présenter et d'acquérir un vocabulaire essentiel à la vie quotidienne. Ce sont 24 ateliers qui ont été réalisés pour un total de 257 participations.

Le réseau de partenaires a été bonifié afin de mieux répondre aux besoins liés aux premières démarches d'installation. Desjardins se déplace désormais directement dans nos locaux pour faciliter l'ouverture de comptes bancaires, ce qui simplifie la logistique et améliore l'expérience de la clientèle. Une nouvelle entente avec TELUS permet également aux réfugiés d'obtenir un téléphone gratuitement et un forfait cellulaire avantageux.



Principaux pays d'origine



Myanmar



République centrafricaine



Mali



République démocratique du Congo

RPCÉ accueillis au cours de la dernière année

322

dont une quarantaine d'entre eux est arrivée dans un contexte de migration secondaire

Services SRDV

60

personnes qui, hebdomadairement, ont bénéficié de soutien dans le cadre de ces services (comparativement à 57 l'an dernier)

RESSOURCES HUMAINES

Au cours de la dernière année, notre organisme a poursuivi activement sa mission de renforcement des compétences et du développement professionnel en offrant une variété de formations continues adaptées aux besoins de notre personnel.

Ces actions s'inscrivent dans notre volonté d'offrir un milieu de travail stimulant, d'encourager le perfectionnement professionnel, et d'assurer un service toujours plus humain, compétent et adapté aux réalités actuelles.

Nous demeurons engagés à poursuivre nos efforts en formation continue, convaincus que l'apprentissage constant est un levier essentiel pour l'innovation sociale et le mieux-être collectif.

Parmi les principales formations, soulignons :

- « *Communication constructive et bienveillante* » basée sur l'approche en communication non violente offerte par une avocate médiatrice (7 heures)
- « *Prendre soin de soi – volet 1* » (7 heures) et « *Prendre soin des autres – volet 2* » (7 heures) du Projet Ricochet
- « *Formation interculturelle, Modules I, II et III* » (21 heures) produite par le SAPSIR (Service d'aide psychologique de l'Université Laval)
- « *Fatigue de compassion en contexte interculturel* » par la TCRI (Table de concertation des organismes au service des personnes réfugiées et immigrantes) (3 heures)
- « *Modèles intégratif de gestionnaires* » (3 heures) présenté par Carrefour RH
- « *Pistes pour mieux intervenir auprès des jeunes réfugié.e.s Immigrants.es* » (3 heures) par la TCRI



SECTEUR D'INTERVENTION DE L'IMMIGRATION ÉCONOMIQUE, FAMILIALE ET TEMPORAIRE

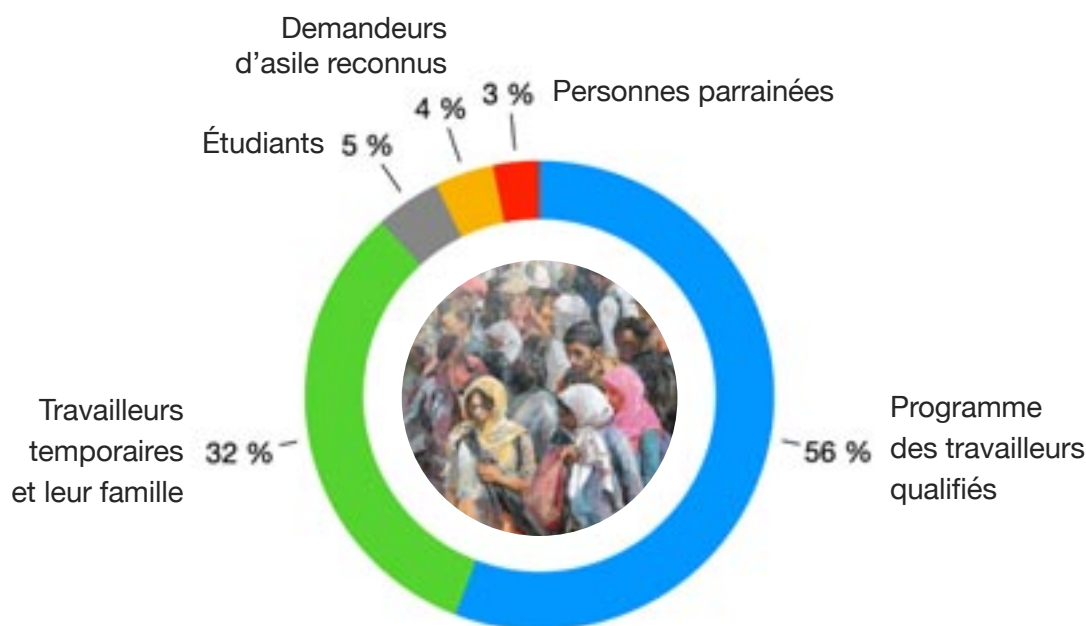
Le secteur de l'immigration économique, familiale et temporaire a accompagné 1 721 nouveaux arrivants de toute catégorie d'âge confondue à la réalisation des premières démarches d'installation dans la Ville de Québec*. Ce nombre représente 961 personnes issues du programme des travailleurs qualifiés, 557 travailleurs temporaires et leur famille, 78 étudiants, 70 demandeurs d'asile reconnus comme personnes à protéger et 55 personnes parrainées.

L'équipe d'intervention a aussi réalisé plus de 2 500 interventions individuelles en lien avec des démarches post-installation et d'intégration à la société québécoise. Parmi les personnes ayant obtenu un soutien à cet effet, se trouvent notamment 31 infirmiers et infirmières diplômés hors Canada (IDHC) qui ont déjà presque tous réalisé leur programme de reconnaissance des compétences.

Enfin, l'année a particulièrement été marquée par une hausse des demandes pour du soutien en lien avec des situations de vulnérabilité ou d'abus en milieu de travail. Plus de 150 travailleurs nous ont contactés pour ces situations, dont plusieurs ont d'ailleurs été accompagnés pour l'obtention d'un permis de travail ouvert pour travailleurs vulnérables.

Parmi les autres cas d'intervention spécifiques se démarquent notamment des cas démontrant des risques d'itinérance, des problématiques de santé physique ou psychologique ou des cas de violence conjugale et familiale.

Pourcentage des personnes immigrantes accueillies selon le statut



*données relatives aux statistiques internes de l'organisation



PROJET DE SOUTIEN AUX TRAVAILLEURS MIGRANTS (PSTM)

Le PSTM, financé par Immigrant Québec, a pour but d'informer les travailleurs et travailleuses saisonniers ayant un permis de travail fermé de moins d'un an sur leurs droits et leurs responsabilités, de briser l'isolement en organisant des activités sociales, culturelles ou sportives et de les soutenir lors de situations d'urgence.

En 2024-2025, nous avons soutenu de manière individuelle 353 travailleurs et travailleuses, tous originaires du Guatemala et du Mexique, dont la majorité avait été embauchée par des entreprises d'aménagement paysager ou encore d'acériculture.

Au total, 10 séances d'information et ateliers de discussion ont été offerts sur des sujets tels que le système de santé québécois, les impôts ou encore les normes du travail, et 10 activités sociales/culturelles ont été organisées : une sortie d'hiver à Valcartier, une visite du Vieux-Québec, des parties de soccer, une randonnée d'automne au Parc national de la Jacques-Cartier et une journée au Bora Parc.

Nous avons également collaboré à la fête des travailleurs et travailleuses de l'Île d'Orléans, avec le SANA, le RATMAQ, Démarche ICI et le SOIT, qui comptait plus de 300 participants. Deux activités en collaboration avec de nouveaux partenaires ont aussi été réalisées : une distribution de vélos avec Cyclo Nord-Sud et un consulat mobile avec le consulat général du Mexique.



IMMIGRATION PETITE ENFANCE CAPITALE-NATIONALE (IPECN)

Issu de la mobilisation d'une trentaine de partenaires provenant des milieux institutionnel, communautaire, scolaire, universitaire, de loisir et de garde éducatif, le projet Immigration Petite Enfance Capitale-Nationale (IPECN) vise à outiller les acteurs des différents réseaux, en vue d'actualiser leurs compétences interculturelles et leurs pratiques en lien avec l'accueil et l'accompagnement des familles immigrantes ayant de jeunes enfants.

Au cours de la dernière année, six (6) nouveaux partenaires ont joint IPECN et ont pu contribuer aux deux premières journées de planification stratégique, visant à pérenniser le projet. Aussi, entre juillet 2024 et juin 2025, 432 professionnels ont pu bénéficier d'une formation en actualisation des compétences interculturelles, de séances de codéveloppement et de demi-journées d'accompagnement personnalisé. Ces 432 professionnels étaient issus d'organisations partenaires telles que la Ville de Québec, les services de garde éducatifs à l'enfance, le CIUSSS de la Capitale Nationale, des organismes communautaires de Portneuf et de Québec ou encore de la Direction de la protection de la jeunesse.

De plus, environ 75 étudiants de l'Université Laval et du Collège Mérici ont pu recevoir une formation sur mesure, afin d'être initiés à l'intervention interculturelle. Par ailleurs, l'équipe IPECN, en collaboration avec l'équipe Famille-protection-jeunesse du CMQ, a développé une offre d'atelier sur les signalements à la DPJ en contexte interculturel. Celui-ci visait à adapter l'analyse et les pratiques d'intervention face des situations vécues par des familles immigrantes, pouvant faire l'objet de signalements.

Finalement, la Fondation Lucie et André Chagnon a reconduit son financement pour continuer les travaux de planification stratégique menant au prochain plan d'action triennal et à la pérennisation du projet. Ce financement sera d'une durée consécutive de deux ans (2025 et 2026). Ce qui est une première à IPECN, qui a saisi l'occasion pour agrandir son équipe en embauchant un nouveau Chargé de projet. L'année 2024-2025 s'est donc manifestée par une concrétisation de la dynamique de pérennisation.

INTERPRÉTARIAT

En 2024–2025, notre service d'interprétariat comptait 90 interprètes couvrant 28 langues différentes. L'équipe d'interprètes a réalisé 2426 mandats, dont 498 effectués à l'externe, soit principalement à la Clinique santé des réfugiés, au Bureau d'aide juridique ainsi qu'auprès de commissions scolaires de la Capitale-Nationale.

Des interprètes ukrainiens et portugais ont par ailleurs collaboré à la formation de nouveaux employés chez IKEA. Un total de plus de 5 502 heures d'interprétariat ont été réalisées principalement dans les langues rohingya, espagnol, arabe, sango, hausa, swahili, kirundi, kinyarwanda et vietnamien. Six interprètes sont toujours présents à des horaires fixes à la réception pour répondre de manière régulière aux besoins des usagers allophones réfugiés qui se présentent lors des périodes d'accueil de sans rendez-vous.

Enfin, nous avons collaboré à la réalisation de deux projets de l'Université Laval. Il s'agit de la création d'une plateforme de formation destinée aux interprètes communautaires du Québec et de la recherche portant sur l'utilisation des outils numériques et l'accès aux services de santé et psychosociaux au Québec par les personnes migrantes forcées (PMF).

Interprétariat 2024–2025



90
interprètes



28
langues



2 426
mandats



498
mandats
à l'externe



5 502
heures
d'interprétariat



PROGRAMME DE JUMELAGE INTERCULTUREL

Pour une 9^e année consécutive, le programme de jumelage interculturel du Centre a contribué à tisser des liens au sein de notre communauté. Cette année, 42 jumelages ont réuni près de 120 personnes autour des valeurs de partage, d'ouverture et d'humanité.

Tout au long de l'année, les jumeaux ont pris part à des activités variées : cafés-rencontres interculturels, danse traditionnelle québécoise, randonnée hivernale, et plus encore. L'année s'est clôturée avec un magnifique pique-nique interculturel où les rires et les échanges animés témoignaient d'un vrai sentiment de communauté !

Parmi les nouveautés du programme, on note la création de nouveaux cafés-rencontres et la mise en place d'une démarche d'évaluation participative. Une infolettre a également été développée afin de partager des idées d'activités, des suggestions de livres, documentaires ou balados liés au domaine interculturel, des nouvelles en immigration et différentes ressources communautaires pertinentes. Le programme de jumelage interculturel poursuit ainsi sa belle lancée, offrant à chacun l'occasion de poser un geste concret pour le vivre-ensemble !

42
jumelages

120
personnes

Cette année, des intervenantes du jumelage et de l'accueil des réfugiés ont mis en œuvre une collaboration spéciale avec le Musée de la civilisation afin d'adapter la visite guidée de l'exposition permanente *Le Québec, autrement dit* pour les personnes immigrantes. Une initiative ancrée dans une démarche d'inclusion, qui permettra aux nouveaux arrivants de mieux comprendre l'histoire et la culture québécoises !

Témoignages :

« Côté nos jumeaux nous a permis de remettre en question certains préjugés qu'on pouvait avoir sur les Québécois. »

« Ça nous a permis d'avoir l'impression d'exister, de ne plus être transparents. »

Couple de jumeaux arrivants





410
ateliers
et activités

ACTIVITÉS COLLECTIVES

Au cours de l'année 2024-2025, le CMQ a franchi une étape importante dans le développement de ses activités collectives en organisant 410 ateliers et activités uniquement dans le cadre du financement du MIFI, ce qui représente une augmentation de 21 % par rapport à l'année précédente.

Cette croissance témoigne de notre volonté constante d'offrir aux nouveaux arrivants des espaces variés d'apprentissage, d'échange et de participation sociale. Nos activités, qui incluent des séances d'information, des ateliers interactifs, des discussions de groupe et des sorties thématiques, ont rejoint un large public de tout statut d'immigration et ont favorisé le développement de connaissances primordiales à une intégration harmonieuse à la société québécoise.

L'année a également été marquée par la consolidation de 14 nouveaux partenariats, ce qui porte le nombre total à 29 partenaires, représentant ainsi une augmentation de 50 %. Cette diversification des collaborations a enrichi nos champs d'intervention tout en élargissant l'éventail des thématiques des séances offertes aux personnes immigrantes. Ces solides collaborations sont essentielles à la réussite de notre offre d'activités collectives. Soulignons par ailleurs la dynamique présence des participants qui a favorisé le bon déroulement et le succès des séances. Les témoignages recueillis par les participants aux activités collectives démontrent l'importance de ces espaces collectifs : ils permettent aux personnes immigrantes de mieux comprendre leur nouvel environnement, de créer des liens significatifs et de partager leurs expériences dans un milieu marqué par l'ouverture et l'entraide.

HOMMES IMMIGRANTS

L'année 2024-2025 a été marquée par une diversification et une augmentation des activités offertes aux hommes immigrants. Nous avons offert plus de 300 consultations individuelles, deux (2) groupes de discussions auxquels ont participé un total de 25 hommes immigrants et cinq (5) activités de soccer regroupant un total de 77 participants.

Nos services pour hommes immigrants ont continué d'être de plus en plus sollicités notamment par le CIUSSS de la Capitale-Nationale (CIUSSS-CN), le Groupe d'Aide pour Personnes Impulsives (GAPI) et la Direction de la protection de la jeunesse (DPJ). Par ailleurs, en mars 2025, le CIUSSS-CN (volet Santé et bien-être des hommes) nous a invités à partager notre expertise en matière d'intervention auprès des hommes immigrants à l'occasion d'un de leurs midis-conférences. Nous avons également participé à la concertation régionale sur les pères immigrants et la périnatalité dirigée par le Regroupement pour la Valorisation de la Paternité. De plus, un reportage de Radio-Canada réalisé en juin 2025 a mis en lumière les bienfaits de nos services d'intervention sur l'exercice de la paternité et sur la compréhension des normes de la société québécoise chez les hommes immigrants.

Nous avons assisté à une augmentation de la reconnaissance de la communauté de notre expertise en matière d'intervention auprès des hommes immigrants, nos services étant par ailleurs maintenant perçus comme des services clefs en matière de prévention contre la violence familiale et conjugale.



BÉNÉVOLAT

**88**bénévoles dont
20 nouveaux**1797**heures
de bénévolat

L'année a été marquée par une croissance significative de l'implication bénévole au sein de notre organisation. Nous avons accueilli 20 nouveaux bénévoles, portant notre équipe à 88 bénévoles actifs comparativement à 68 pour l'année précédente.

Cette hausse s'est notamment traduite par une augmentation remarquable du nombre d'heures de bénévolat : 1 797 heures de bénévolat ont été enregistrées cette année, contre 622 heures en 2023-2024. Cette mobilisation témoigne de l'engagement et du dynamisme des bénévoles impliqués qui contribuent précieusement chaque année à la réalisation de notre mission.

Le service de bénévolat, a par ailleurs établi une nouvelle collaboration avec le Collège Saint-Charles-Garnier nous permettant d'accueillir des jeunes bénévoles âgés de 14 à 16 ans. Leur contribution a permis notamment de soutenir le comptoir alimentaire Saint-Jean-Baptiste, qui a vu la fréquentation de familles immigrantes bondir au sein de leur ressource.

Enfin, soulignons l'initiative et la mobilisation exceptionnelle d'un groupe de bénévoles qui ont initié la mise sur pied d'une ressource en ligne permettant l'échange d'informations et de connaissances entre bénévoles pour faciliter la réalisation des mandats de soutien à l'apprentissage du français.

Les domaines d'activité les plus sollicités ont été l'apprentissage du français, le soutien aux devoirs et le transport santé.

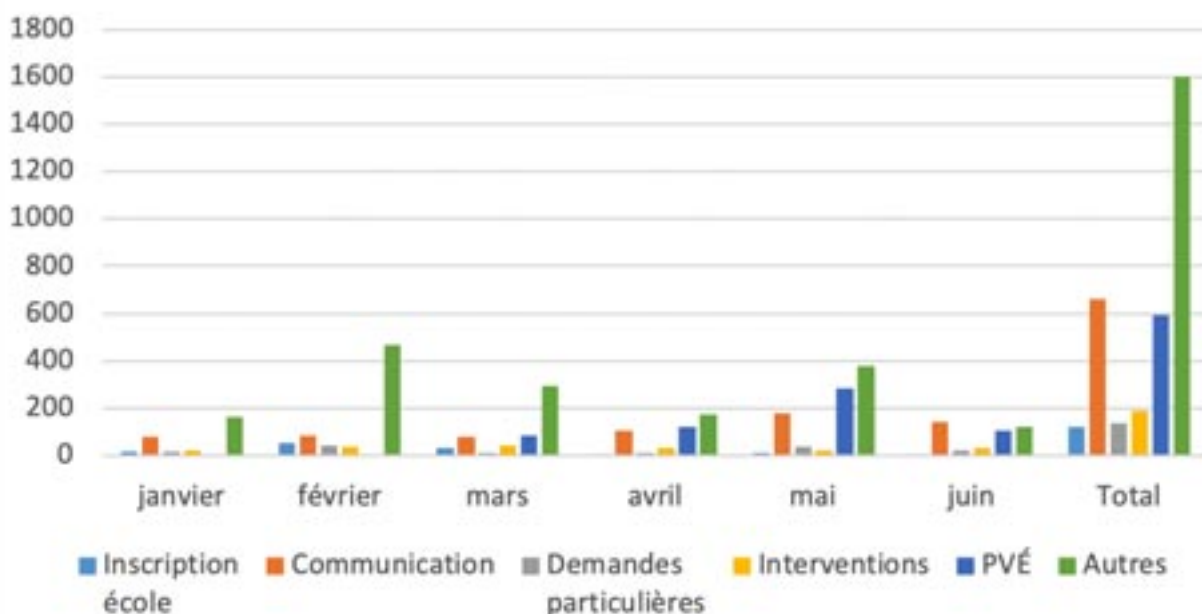
RAMI

ACCOMPAGNEMENT DE PROXIMITÉ

RAMI scolaire

Tout au long de la dernière année, plusieurs rencontres ont été réalisées entre le Centre multiethnique de Québec et les Commissions scolaires des Découvreurs, des Premières-Seigneuries et de la Capitale afin d'adapter la collaboration et les outils d'accompagnement au contexte actuel d'intégration scolaire des enfants issus de l'immigration. Également, une nouvelle grille de reddition de comptes a été développée et utilisée par l'équipe de RAMI scolaire depuis le janvier 2025. Pour une période de six mois, plus de 3 000 interventions ont été réalisées telles que : inscription scolaire, aide matérielle et scolaire, entrevues d'accueil, évaluation, référencement, etc., ce qui confirme l'importance du travail fait par cette équipe d'intervenants. Le Centre multiethnique de Québec continue de travailler en collaboration avec ses partenaires malgré les coupures de deux postes RAMI à la fin de l'année scolaire 2024-2025.

RAMI scolaire - interventions (janvier - juin 2025)



ICI COMMUNAUTAIRE ET PETITE ENFANCE

L'équipe du volet communautaire des RAMI intervient auprès des familles et des personnes seules. Son objectif est de faciliter l'intégration des personnes réfugiées prises en charge par l'état, arrivées au Québec depuis 12 mois; il vise également à fournir les outils nécessaires pour favoriser l'autonomie des nouveaux arrivants.

Cette année, plusieurs familles ont été accompagnées vers les ressources de la communauté afin de répondre à leurs besoins fondamentaux, qu'ils s'agissent de besoins alimentaires, matériels, vestimentaires, financiers et juridiques.

Différentes activités sont organisées au sein de la communauté en collaboration avec les partenaires : cabane à sucre, barbecue au parc, soirée de bienvenue avec une distribution de matériel. De nouveaux partenariats ont également été développés.

PVÉ – Programme Vacances Été

Comme chaque année, l'équipe RAMI a accompagné plusieurs familles, et leurs enfants (plus de 200), pour l'inscription dans les camps d'été de la Ville. Des centaines d'interventions d'accompagnement ont été réalisées.

Pendant cette même période, trois éducateurs spécialisés ont été embauchés pour travailler en complémentarité avec l'équipe RAMI afin de répondre à l'entente spécifique avec la Ville.

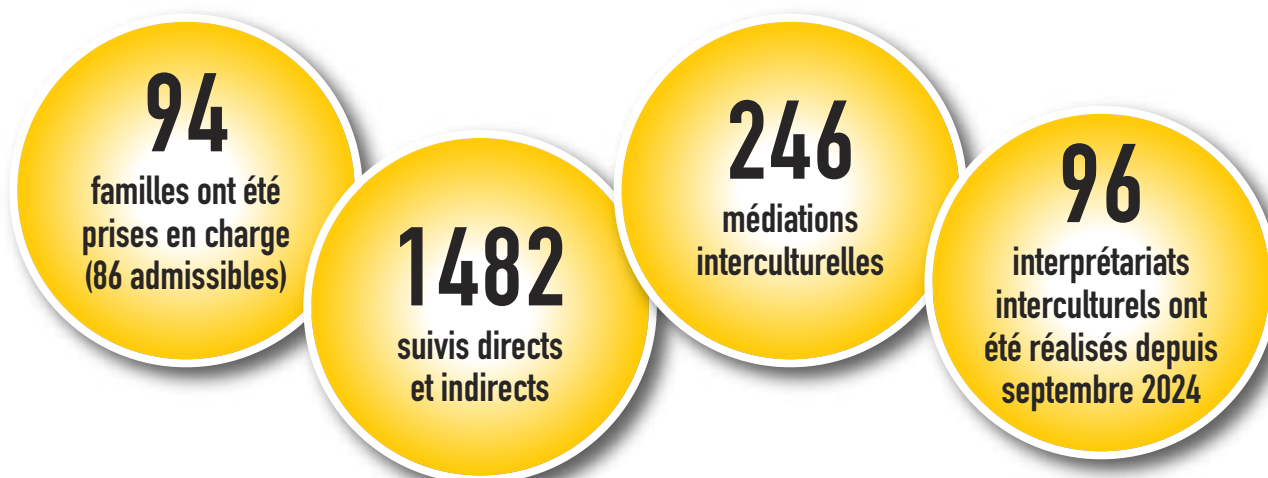


FPJ – Famille Protection Jeunesse

Au cours de cette année, l'équipe FPJ a conservé la même structure que lors de la mise en place du projet. Ainsi, l'équipe est composée d'un intervenant chargé du projet ainsi que de deux intervenants terrain.

Les deux intervenants terrain ont été assignés à des zones géographiques bien identifiées. Ce partage permet une efficacité des interventions. Les intervenants de l'équipe FPJ offrent actuellement un service de permanence téléphonique propre à leurs dossiers respectifs (veilles d'urgence non partagées). Les permanences téléphoniques ont lieu entre 16h30 et 18h du lundi au vendredi et de 9h00 à 16h00 les samedis.

Les objectifs et les résultats des activités liées au projet FPJ sont satisfaisants.



Les intervenants DPJ œuvrant à ce niveau ne rencontrent pas toujours les familles en question et optent plutôt pour un référencement à notre service afin d'éviter de retenir un signalement. En de tels cas, les médiations interculturelles sont peu fréquentes et il y a davantage un travail de liaison à effectuer vers des services de la région suite à l'identification de problématiques auprès des usagers rencontrés par notre équipe.



Somme toute, nous sommes satisfaits de l'impact apparent du projet sur les usagers qui bénéficient de l'accompagnement des intervenants de notre équipe. Nous constatons que les usagers sont davantage outillés et qu'ils ont un accès bonifié aux services dans la communauté. Ils ont une meilleure lecture des enjeux relatifs à leur situation familiale. Les acteurs du milieu ont, dans l'ensemble, un accueil favorable à l'égard du projet et nous percevons un changement de paradigme notable (de la réticence à l'ouverture).

Par ailleurs, nous constatons que nos homologues au sein du CIUSSS sont très enthousiastes quant au maintien de notre partenariat et que des démarches sont en cours pour le renforcer.



OBJECTIF EMPLOI

Dans le cadre du programme Objectif-Emploi, l'agente en milieu interculturel du Centre multiethnique de Québec collabore avec les agents d'aide à l'emploi de Services Québec afin de s'assurer que le processus d'intégration au programme se déroule normalement; elle intervient également lorsqu'une difficulté se présente.

Le nombre de clients desservis pendant l'année 2024-2025 est au nombre de 12 235 personnes immigrantes pour un nombre de 2 595 interventions. Une ressource assure le suivi des demandes en lien avec les agents d'aide à l'emploi et nous les remercions de leur collaboration.

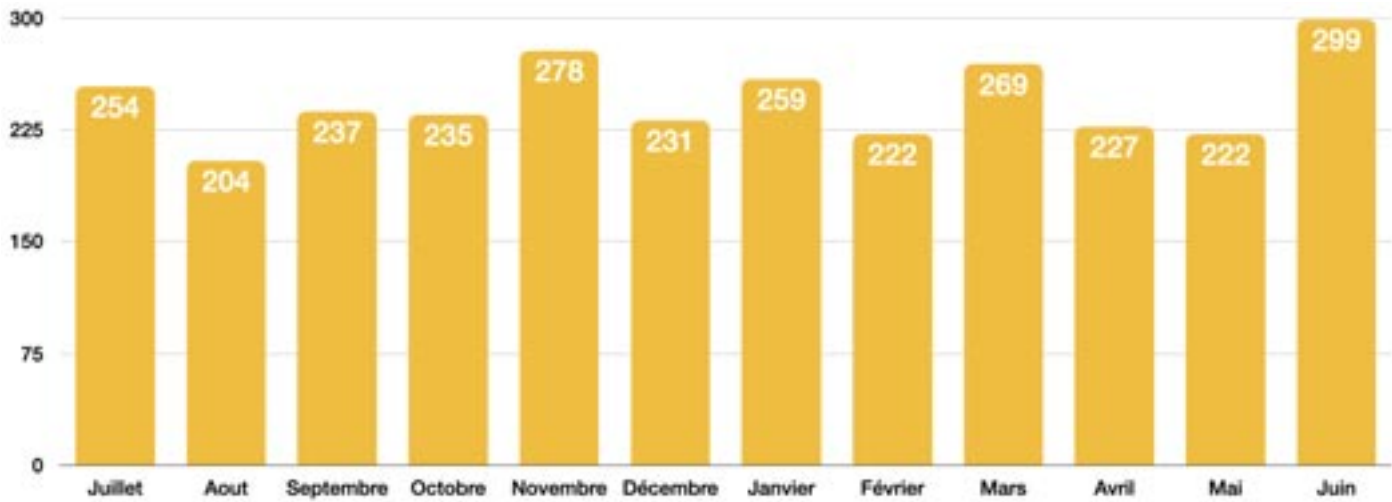
En conclusion, cette alliance et les communications entre les deux organisations sont, pour les personnes immigrantes, des appuis solides pour relever les défis qui sont propres à leur cheminement, et pour consolider leur participation pleine et entière à la construction de la société à laquelle nous aspirons. Nous vous remercions de votre confiance.

**12 235**clients
desservis**2595**

interventions

STATISTIQUES INTERNES

Nouveaux arrivants du 1^{er} juillet 2024 au 30 juin 2025
Toutes catégories confondues



Les données mensuelles montrent une baisse nette en août (204), suivie d'une remontée progressive avec un premier sommet en novembre (278).

Ensuite, les valeurs se stabilisent autour de 220–260 durant l'hiver et le printemps, avant une hausse marquée en juin (299), qui représente le maximum de la période.

STATISTIQUES GSI

Statistiques du système Gestion des services d'intégration (GSI) du Ministère de l'Immigration, de la Francisation et de l'Intégration

Les statistiques provenant du système GSI n'incluent pas les demandeurs d'asile, ni les enfants de 14 ans et moins pour les catégories autres que Réfugiés pris en charge par l'État (RPCÉ).



IN MEMORIAM



NEBILA JEAN-CLAUDE BATIONO

1981 – 2025

Nebila, profondément humain, a su inspirer collègues, familles et communautés.

Son héritage au CMQ se poursuit à travers les projets : Immigration Petite enfance Capitale-Nationale et Soutien aux hommes immigrants.

Merci Nebila.



ALYCIA DELISLE

2002 - 2025

Stagiaire – Réseau des agents en milieu interculturel (RAMI)

Une fille passionnée, toujours souriante, gentille, discrète, avec un grand cœur et qui savait profiter du moment présent.

Merci Alycia.



ANTOINE LAPERLE

1999-2025

Stagiaire en travail social – Équipe immigration économique, familiale et temporaire

Volet intervention auprès des hommes immigrants

Il laisse une trace inspirante dans notre équipe et auprès des usagers, avec sa gentillesse, sa bienveillance, sa simplicité et son éclatant sourire.

Merci Antoine.

REMERCIEMENTS À NOS PARTENAIRES FINANCIERS

Québec 



*Centre intégré
universitaire de santé
et de services sociaux
de la Capitale-Nationale*
Québec 



REMERCIEMENTS À NOS COLLABORATEURS

- Action Nouvelle Vie
- Alliance Action Bénévole
- Banque nationale du Canada
- Bureau d'aide communautaire juridique
- Carnaval de Québec
- Carrefour d'action interculturelle
- Carrefour jeunesse- emploi Capitale-Nationale.
- Centre anti-fraude du Canada
- Centre d'action bénévole du Contrefort
- Centre de loisirs Monseigneur-de-Laval
- Centre de services scolaire de la Capitale
- Comptines et farandoles / Jeunes musiciens du monde
- Comptoir Emmaüs
- Culture pour tous
- Cyclo Nord-Sud
- Desjardins
- École des Berges
- Espace Parents
- Fédération des coopératives d'habitation de Québec, Chaudière-Appalaches
- Fondation Le Petit Blanchon
- Générations actives
- GIT services-conseils en emploi
- Groupe d'entraide pour personnes impulsives (GAPI)
- Immigrant Québec
- INICI
- Loisirs de Vanier
- Maison Oxygène de Québec
- Me Pierre-Luc Bouchard
- Musée de la civilisation
- Musée des plaines d'Abraham
- Musée national des beaux-arts du Québec
- Office municipal d'habitation du Québec (OMHQ)
- Opéra de Québec
- Partenaires IPECN
- Patro Laval
- Payo Studio Inc. Projet Orion / Motivation Jeunesse
- Qualifications Québec
- Regroupement pour la Valorisation de la Paternité
- Réseau Pro Bono Students Canada- Section UdeM
- SÉPAQ
- Service Canada
- Sexplique
- Société de la Rivière Saint-Charles
- SOIT
- TELUS
- Tournoi international de Hockey Pee-Wee de Québec
- Ultimate Québec
- Université Laval
- Ville de Québec
- YMCA
- Guilde des courtépointières appliquées
- 24H ChronoSports